

2008 年信托公司年报分析之五：人力资源篇

单位：百瑞信托研究发展中心
博士后科研工作站
研究员：罗靖 高志杰 程磊
电话：0371-63581566
地址：郑州市金水路 24 号润华
商务花园 D 座
邮编：450012
日期：2009 年 6 月 22 日
网址：www.brxt.net

本期百瑞观点：

- ◇ 信托公司人员总数稳步增长；
- ◇ 信托行业从业人员学历结构不断优化；
- ◇ 信托业务人员较 07 年大幅增加，业务人员与职能人员比例小幅提升，信托业务人员与自营业务人员比例大幅提升，回归信托主业已基本形成共识；
- ◇ 从公布现金流量表的 4 家信托公司来看，08 年员工薪酬较 07 年出现相当幅度的上升；
- ◇ 信托公司人员的增减和公司净利润并没有明确的相关关系。

2008 年信托公司年报分析之五：人力资源篇

百瑞信托研究发展中心 博士后科研工作站

一、信托公司人员总数稳步增长

2008 年, 51 家披露年报的信托公司员工人数合计 4732 人(按照中国银监会 2008 年年报披露, 信托行业 54 家公司共有人员 4916 人), 而 2007 年披露年报的 50 家信托公司(华融信托原新疆信托 2007 年未披露年报)为 4210 人, 为了使两年数据具有可比性, 不考虑华融信托, 则 08 年较 07 年增加 449 人, 增幅为 10.67%。

51 家披露年报的信托公司员工人数的平均值为 93 人, 中位数 83 人, 相对于 07 年行业平均值 84 人, 中位数 79 人, 均出现了小幅增长。行业中位数增幅低于平均数, 说明信托公司员工人数的增长具有结构性特点, 一些信托公司员工数量出现大幅增长。

从具体信托公司看, 08 年员工人数最多的是平安信托, 达 423 人(员工人数最多的 5 家信托公司如表 1 所示); 最少的是西藏信托, 仅 27 人。考虑到西藏信托和安信信托 2008 年业务开展较少, 不纳入对比, 则员工人数最少的是国联信托 44 人。

表 1 员工人数最多的 5 家信托公司

信托公司	2008 年员工人数
平安信托	423
中信信托	186
新华信托	157
陕国投	155
上海信托	150

和 07 年相比较, 29 家信托公司员工人数出现增长, 18 家出现下降, 3 家不变。员工人数增幅最大的是平安信托, 从 07 年的 203 人增加至 08 年的 423 人, 增幅达 108.37%。员工人数增幅最大的 5 家信托公司如表 2 所示。

与此相反, 员工人数减幅最大的是江西信托, 从 07 年的 99 人减少至 08 年的 56 人, 减幅达 43.43%。员工人数降幅最大的 5 家信托公司如表 3 所示。

表 2 员工人数增幅最大的 5 家信托公司

信托公司	员工人数增幅
平安信托	108.37%
中融信托	72.86%
交银国际信托	49.12%
西安信托	43.86%
粤财信托	37.8%

表 3 员工人数降幅最大的 5 家信托公司

信托公司	员工人数降幅
江西信托	-43.4%
重庆信托	-19.8%
国元信托	-18.2%
吉林信托	-10.3%
兴泰信托	-8.6%

二、信托行业从业人员学历结构不断优化

从披露员工学历结构的 47 家信托公司来看，信托行业从业人员中，博士人数 93 人(07 年博士 62 人)，占比 2.3%；硕士人数 1178 人(07 年硕士 959 人)，占比 29.6%；本科及其它学历人数为 2706 人，占比 68%。硕士以上人数占比为 32%，较 07 年的 28%，增加了 4 个百分点，信托从业人员学历结构不断优化，员工素质稳步攀升，有利的促进了信托业的发展。

从具体信托公司看，员工学历结构变化最为显著的是江西信托，硕士以上学历占比从 07 年的 10.1%增加至 08 年的 50%，一举增长了近 40 个百分点。员工学历结构中硕士以上学历占比增长最多的 5 家信托公司如表 4 所示：

表 4 硕士以上学历占比增长最多的 5 家信托公司

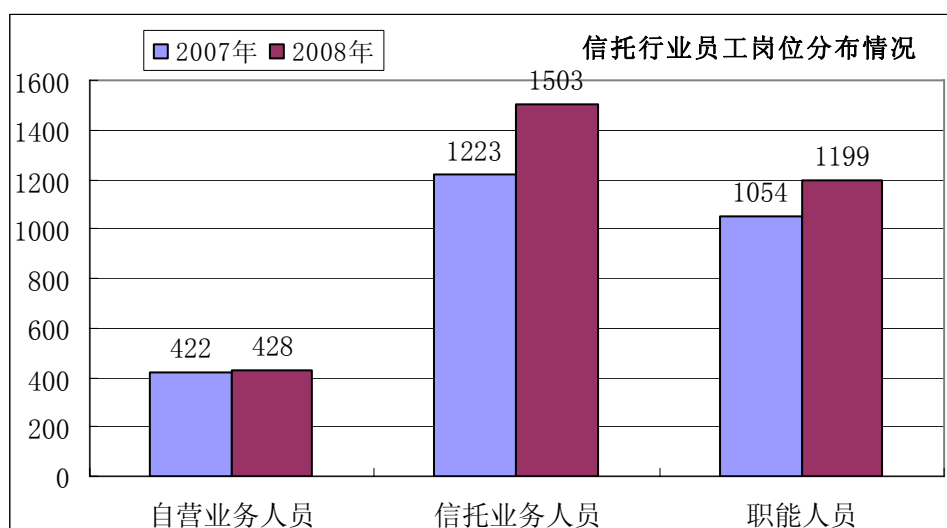
信托公司	硕士以上学历占比变化	2008 年占比	2007 年占比
江西信托	39.90%	50.00%	10.10%
中融信托	16.29%	30.58%	14.29%
粤财信托	14.63%	47.06%	32.43%
外贸信托	11.51%	55.81%	44.30%
国联信托	11.31%	31.82%	20.51%

三、信托公司员工岗位分布情况

(一) 信托业务人员较 07 年大幅增加

从有可比数据的 40 家信托公司来看，08 年较 07 年，自营业务人员数量只有轻微增长，绝对量上仅增加了 6 人，基本可忽略不计；而信托业务人员则出现大幅增长，增幅达 22.89%，职能人员增长 13.76%。从整个行业的发展态势来说，各信托公

司都在大量增加信托业务人员，表明回归信托主业日益成为行业共识。



值得注意的是，08 年信托公司自营业务收入行业平均值为 16885 万元，信托业务收入行业平均值为 17964 万元，二者相差无几，但在人员结构上我们却可以看到存在巨大差异。从某种意义上说，一方面表明自营业务是技术密集型，而信托业务相对来说需要相当的人力资源支撑；另一方面，自营业务收入中相当部分是来自于股权投资收入，是依存于公司现有战略架构取得的，无需大量人力投入。

（二）业务人员与职能人员比例小幅提升

从人员比例来说，2008 年信托公司总体业务人员与职能人员的比例为 1.58:1，而 07 年此指标为 1.56:1，表明信托公司正在努力提高职能部门工作效率，向更多的业务人员提供支持。其中，中信信托业务人员与职能人员的比例最高，达 6.52，即平均 1 个职能人员支持 6.52 个业务人员。

从具体信托公司来看：

2008 年信托业务人员最多的中信信托，达 138 人；最少的兴泰信托仅 11 人（不考虑未开展业务的西藏信托 3 人）。

自营业务人员最多的山西信托 45 人，最少是新华信托、山东国托、江西信托、湖南信托、国投信托、苏州信托、安信信托，均仅有 3 人；

职能人员最多的华宝信托 88 人，最少的江西信托 11 人（不考虑西藏信托 4 人）。

从业务人员对职能人员的比例来看，最高的中信信托 6.52，最低的兴泰信托 0.44，如果考虑其业务开展较少，则华宝信托最低 0.48，而行业平均比率为 1.58。

和 07 年相比，37 家信托公司中（08 年有 40 家披露该信息，07 年只有 37 家披露，可比数据 37 家），22 家信托公司该比例出现上升，其他信托公司都保持了相对稳定，可见信托公司都在积极致力于改善公司人力资源架构结构上的合理性，力图让职能人员和业务人员保持适当比例，既能保证业务的后台支持，又要注意人力资源的节省。

（三）信托业务人员与自营业务人员比例大幅提升，回归信托主业已基本形成共识

信托业务人员/自有业务人员：这一比例一定程度上反映了信托公司在人力资源上对信托业务的倾斜程度。从有可比数据的信托公司来说，07 年该比例为 2.9，08 年上升到 3.6，说明回归信托主业已经成为各信托公司的共识，资源倾斜逐渐显现。

从具体信托公司来看，信托业务人员与自营业务人员比例最高的为新华信托，达 23:1，最低的是西藏信托，仅为 0.2:1，次低的是吉林信托的 1:1。

和 07 年相比，37 家可比信托公司（08 年有 40 家披露该信息，07 年只有 37 家披露，可比数据 37 家）中，有 23 家信托公司在人力资源上进一步向信托业务进行了倾斜。

人力资源的倾斜可以视为是信托公司战略定位的显著体现，通过对比近两年各家信托公司信托业务人员与自营业务人员的比例，可以推断该信托公司业务重点的转移。与 07 年相比，信托业务人员与自营业务人员的比例增加最多的 5 家信托公司是：新华信托、湖南信托、华宝信托、安信信托、华信信托；减少最多的 5 家信托公司是联华信托、苏州信托、中融信托、华宸信托、国联信托。

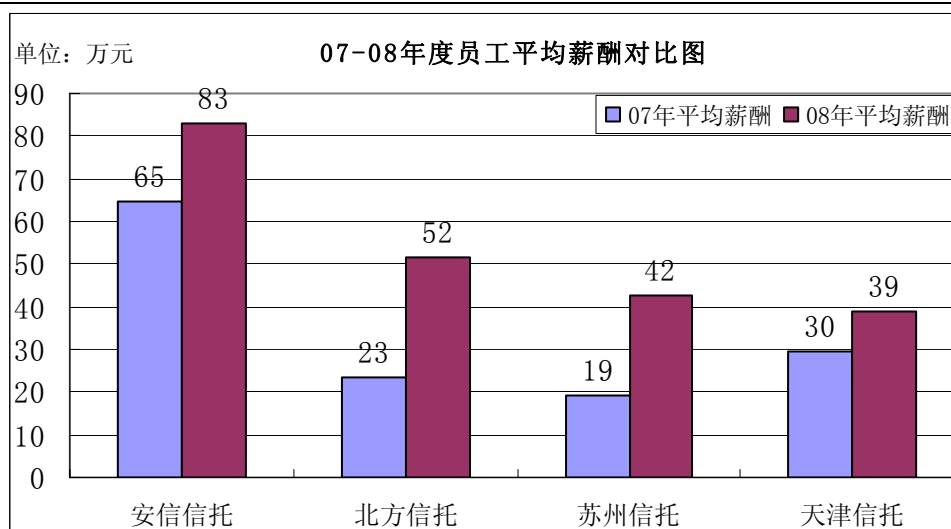
四、从公布现金流量表的 4 家信托公司来看，08 年员工薪酬较 07 年出现相当幅度的上升

由于信托公司对该数据披露极少，我们只能根据现金流量表中“支付给职工以及为职工支付的现金”结合职工人数进行估算，得出的数值包括工资、奖金和福利。

表 5 四家公布现金流量表信托公司的 08 年职工平均薪酬估算表

	08 年现金流量 (万)	08 年职工人数	08 年平均薪酬 (万)	07 年现金流量 (万)	07 年职工人数	07 年平均薪酬 (万)
安信信托	3235.21	39	82.95	2591.17	40	64.78

北方信托	4703.10	91	51.68	1855.05	79	23.48
苏州信托	2079.63	49	42.44	853.03	44	19.39
天津信托	5720.27	147	38.91	4722.26	160	29.51



注：安信信托于 2008 年四季度为职工补缴了历史遗留的自 1987 年成立以来所欠缴的各项社会保险、住房公积金、失业金等，并解决了原鞍山信托员工的劳动关系问题。

仅有 4 家信托公司披露了相关信息，我们从中可以看到，这 4 家信托公司 08 年人均工资较 07 年均出现了相当幅度的上升，这也从侧面反映了信托业在薪酬待遇上日益向其他金融服务业看齐，有利于吸引高层次人才。

五、信托公司人员的增减和公司净利润并没有明确的相关关系

在研究分析中，研究人员试图找出信托公司人员情况与其净利润、业务人员数量与其净利润、业务人员/职能人员的比例与净利润之间的相关关系，但是均未有收获。

在可比的 48 家信托公司中，有 25 家信托公司的人员增减与公司净利润增减存在反向关系。如净利润增长率排名前 7 位的信托公司均未发生人员增长，同时净利润下降幅度居于第 2、第 3 的信托公司在人员上却发生了增长。这说明公司净利润的增长更多的是与公司战略架构有关，与人数增减无必然关系。

表 6 净利润增长率排名前七位的信托公司净利润及员工人数对比表

	08 年净利润(万元)	07 年净利润(万元)	净利润增长率	08 年人数	07 年人数
新华信托	6,107	791	672.06%	157	165
山东国托	16,771	5,330	214.65%	83	83

北京信托	47,812	20,388	134.51%	108	109
西部信托	19,377	9,269	109.05%	79	82
安信信托	3,572	1,767	102.15%	39	40
厦门信托	21,826	10,866	100.87%	85	88
国民信托	4,780	2,422	97.36%	70	70

表 7 净利润下降幅度居于第二、第三的信托公司净利润及员工人数对比表

	08 年净利润 (万元)	07 年净利润 (万元)	净利润增长率	08 年人数	07 年人数
中原信托	4,268	31,092	-86.27%	102	83
山西信托	1,218	12,695	-90.41%	142	133

免责声明

本报告为研究员个人依据公开资料和调研信息撰写，本公司不对本报告所涉及的任何法律问题做任何保证。本报告中的信息均来源于已公开的资料，本公司对这些信息的准确性及完整性不做任何保证。本报告的版权仅为本公司所有。

附表 1：各家信托公司近两年员工人数对比表

公司	2008 年人数	2007 年人数	人数变化	增减幅度
平安信托	423	203	220	108.37%
中信信托	186	136	50	36.76%
新华信托	157	165	-8	-4.85%
陕国投	155	156	-1	-0.64%
上海信托	150	152	-2	-1.32%
天津信托	147	160	-13	-8.13%
山西信托	142	134	8	5.97%
华宝信托	135	118	17	14.41%
中融信托	121	70	51	72.86%
华信信托	118	111	7	6.31%
国元信托	117	143	-26	-18.18%
云南信托	111	92	19	20.65%
北京信托	108	109	-1	-0.92%
中铁信托	102	107	-5	-4.67%
中原信托	102	83	19	22.89%
中诚信托	101	97	4	4.12%
华宸信托	95	85	10	11.76%
华润信托	94	77	17	22.08%
金港信托	93	95	-2	-2.11%
北方信托	91	79	12	15.19%
联华信托	91	83	8	9.64%
英大信托	87	84	3	3.57%
外贸信托	86	79	7	8.86%
交银国际信托	85	57	28	49.12%
厦门信托	85	88	-3	-3.41%
山东国托	83	83	0	0.00%
西安信托	82	57	25	43.86%
西部信托	79	82	-3	-3.66%
吉林信托	78	87	-9	-10.34%

新时代信托	76	55	21	38.18%
国民信托	70	70	0	0.00%
重庆信托	69	86	-17	-19.77%
百瑞信托	65	71	-6	-8.45%
杭工商信托	63	48	15	31.25%
中投信托	62	62	0	0.00%
中海信托	61	56	5	8.93%
湖南信托	59	64	-5	-7.81%
中泰信托	58	57	1	1.75%
江西信托	56	99	-43	-43.43%
国投信托	54	45	9	20.00%
东莞信托	53	42	11	26.19%
兴泰信托	53	58	-5	-8.62%
粤财信托	51	37	14	37.84%
江苏信托	51	49	2	4.08%
苏州信托	49	44	5	11.36%
甘肃信托	48	49	-1	-2.04%
渤海信托	47	41	6	14.63%
国联信托	44	39	5	12.82%
安信信托	39	40	-1	-2.50%
西藏信托	27	26	1	3.85%
总和	4659	4210	449	10.67%
平均	93.18	84.2	8.98	10.33%

注：为了使 2007 年和 2008 年的数据具有可比性，上表未包含华融信托。

附表 2：各信托公司员工学历构成情况

信托公司	08 博士	08 硕士	08 本科及其它	硕士以上学历占比变化	2008 年硕士以上学历占比	2007 年硕士以上学历占比
安信信托	1	13	25	—	35.9%	—
百瑞信托	3	18	44	5.55%	32.31%	26.76%
北方信托	1	24	66	3.42%	27.47%	24.05%
北京信托	5	47	56	9.62%	48.15%	38.53%
渤海信托	0	14	33	7.84%	29.79%	21.95%
华信信托		56	62	6.02%	47.46%	41.44%
东莞信托	0	4	49	5.17%	7.55%	2.38%
外贸信托	2	46	38	11.51%	55.81%	44.30%
甘肃信托	1	8	39	0.38%	18.75%	18.37%
粤财信托		24	27	14.63%	47.06%	32.43%
国联信托	2	12	30	11.31%	31.82%	20.51%
国民信托	2	29	39	2.86%	44.29%	41.43%
国投信托	4	21	29	8.52%	46.30%	37.78%
国元信托	0	28	89	-1.94%	23.93%	25.87%
杭工商信托	1	15	47	6.65%	25.40%	18.75%
湖南信托	0	8	51	2.62%	13.56%	10.94%
华宝信托	3	62	70	-3.55%	48.15%	51.69%
华宸信托	2	18	75	3.41%	21.05%	17.65%
华融信托	4	15	54	—	26%	—
华润信托	1	40	53	3.36%	43.62%	40.26%
吉林信托	1	15	62	2.12%	20.51%	18.39%
江苏信托	2	14	35	0.76%	31.37%	30.61%
江西信托	6	22	28	39.90%	50.00%	10.10%
交银国际信托	4	37	44	2.62%	48.24%	45.61%
金港信托	4	32	57	2.92%	38.71%	35.79%
联华信托	2	19	70	1.39%	23.08%	21.69%
山东国托	2	22	59	1.20%	28.92%	27.71%
山西信托	1	21	120	1.96%	15.49%	13.53%
上海信托	8	51	91	0.52%	39.33%	38.82%

苏州信托	1	14	34	1.07%	30.61%	29.55%
天津信托	1	39	107	-0.29%	27.21%	27.50%
西安信托	1	24	57	4.17%	30.49%	26.32%
西部信托	1	13	65	-0.57%	17.72%	18.29%
西藏信托			27	0.00%	0.00%	0.00%
厦门信托	1	10	74	0.44%	12.94%	12.50%
新华信托	3	38	116	1.87%	26.11%	24.24%
兴泰信托	0	7	46	1.14%	13.21%	12.07%
英大信托	3	20	64	0.25%	26.44%	26.19%
云南信托	3	25	83	-0.86%	25.23%	26.09%
中海信托	3	36	22	-0.35%	63.93%	64.29%
中融信托	1	36	84	16.29%	30.58%	14.29%
中泰信托	4	16	38	-0.60%	34.48%	35.09%
中铁信托		22	80	0.07%	21.57%	21.50%
中投信托	1	15	46	0.00%	25.81%	25.81%
中信信托	8	88	90	7.50%	51.61%	44.12%
中原信托	0	23	79	-1.55%	22.55%	24.10%
重庆信托		17	52	1.38%	24.64%	23.26%
总和	93	1178	2706			
平均	1.98	25	57.6	3.85%	29.64%	25.80%

附表 3：各信托公司业务人员与职能人员、信托业务人员与自有业务人员比例

信托公司	业务人员/职能人员		信托业务人员/自有业务人员	
	08 年	07 年	08 年	07 年
安信信托	0.89		4.67	
百瑞信托	1.31	1.28	2.1	1.64
北方信托	1.66	0.7	4.3	3.29
渤海信托	0.73	0.62	3	1.6
华信信托	3.83	4.83	6.33	1.9
东莞信托	1.42	1.57	2	1.75
粤财信托	1.61	0.62	3.83	1.6
国联信托	1.41	1.4	3.8	4.25
国民信托	1.76	1.04	4.29	2.11
国投信托	1.35	0.8	6.67	7
国元信托	1.3	1.34	5.78	3.69
湖南信托	1	1.33	7.67	1.67
华宝信托	0.48		6	
华宸信托	1.67	1.55	3.23	4.33
华融信托	0.79		3.43	
华润信托	1.5	1.15	5	3.33
吉林信托	1.36	0.82	1	0.5
江苏信托	1.47	1.25	4.6	4
江西信托	2.82	1.66	9.33	9.6
交银国际信托	0.84	1	6.2	1.89
金港信托	2.9	2.28	7.29	5.33
联华信托	1.18	1.57	8.4	14.67
山东国托	2.25	2.25	17	17
山西信托	2.86	2.68	1.22	1.17
上海信托	2.76	2.84	3.77	3.57
苏州信托	1.35	1.05	6.67	9

天津信托	2.76	2.85	1.32	1.48
西安信托	0.78	0.55	5.4	3.25
西部信托	1.57	1.64	4.5	4.75
西藏信托	4.5	20	0.2	0.18
厦门信托	0.98	1.13	5.67	5.29
新华信托	1.03	0.85	23.33	16.5
兴泰信托	0.44	0.38	2.75	2.75
英大信托	1.03	0.78	1.05	0.84
中海信托	1.94	2	6	5.4
中融信托	2.68	7	3.61	5.22
中泰信托	1.83	1.78	3.13	3
中投信托	1.39	1.08	5.4	4.6
中信信托	6.52	6	11.5	8.82
中原信托	1.75	2.79	1.33	1.65
行业加权平均	1.58	1.56	3.6	2.9
行业算术平均	1.79	2.28	5.32	4.56

附表 4：近两年各信托公司人均净利润情况对比表

信托公司	人均净利润（万元）	
	2008 年	2007 年
安信信托	69	19
百瑞信托	109	148
北方信托	150	212
北京信托	435	185
渤海信托	35	124
重庆信托	700	605
东莞信托	286	380
甘肃信托	25	88
国联信托	324	1,424
国民信托	68	35
国投信托	693	1,064
国元信托	114	493
海协信托		-6
杭州信托	111	228
湖南信托	62	69
华宝信托	509	676
华宸信托	111	87
华润信托	875	3,415
华信信托	245	310
吉林信托	9	168
交银国际信托	9	15
江苏信托	538	420
江西信托	134	86
金港信托	40	224
联华信托	54	67
平安信托	386	453
山东国托	184	58

山西信托	9	96
陕国投	44	56
上海信托	305	918
苏州信托	211	161
天津信托	97	59
外贸信托	415	574
西安信托	55	48
西部信托	245	159
西藏信托	58	445
厦门信托	254	121
新华信托	39	5
兴泰信托	59	102
新时代信托	-195	293
英大信托	138	112
云南信托	248	295
粤财信托	349	933
中诚信托	668	1,082
中海信托	1,013	1,007
中融信托	96	132
中泰信托	322	-80
中铁信托	208	84
中投信托	72	97
中信信托	641	601
中原信托	42	373
华融信托	45	
平均	229.67	367.06